

KRAJOWA ADMINISTRACJA SKARBOWA

Ministerstwo Finansów

1. Krajowa Administracja Skarbowa

1 marca 2017 r. rusza Krajowa Administracja Skarbowa (KAS). Jej utworzenie to reforma dotychczasowych trzech odrębnie działających służb podległych ministrowi właściwemu do spraw finansów publicznych: administracji



**Krajowa Administracja
Skarbowa**

podatkowej, Służby Celnej i kontroli skarbowej. Wdrażane zmiany oznaczają połączenie tych trzech służb – umożliwią tym samym lepsze wykorzystanie ich zasobów kadrowych, finansowych

i organizacyjnych. Przyczynią się również do sprawniejszej obsługi podatników i podnoszenia standardów tej obsługi. Ponadto pozwolą na:


- zwiększenie bezpieczeństwa finansowego państwa – nowa organizacja pracy sprzyjać będzie sprawniejszemu wykrywaniu oszustw i innych przestępstw podatkowych, popełnianych na szkodę Skarbu Państwa – a zatem nas wszystkich;
- lepsze identyfikowanie oraz eliminowanie zjawisk sprzyjających uszczupleniom wpływów budżetowych, jakimi są tzw. działania optymalizacyjne zmierzające do omijania przepisów prawa podatkowego i niepłacenia należnych podatków.

Dzięki wdrażanym zmianom powstanie wyspecjalizowana administracja rządowa wykonująca zadania z zakresu:

- realizacji dochodów z tytułu podatków, należności celnych, opłat oraz niepodatkowych należności budżetowych;
- ochrony interesów Skarbu Państwa oraz ochrony obszaru celnego Unii Europejskiej;
- obsługi i wsparcia podatnika i płatnika w prawidłowym wykonywaniu obowiązków podatkowych;
- obsługi i wsparcia przedsiębiorcy w prawidłowym wykonywaniu obowiązków celnych.

2. Nowa struktura administracji skarbowej – organy i jednostki KAS

Utworzenie Krajowej Administracji Skarbowej oznacza, że z dniem 1 marca 2017 r. przestają funkcjonować organy administracji podatkowej, celnej i kontroli skarbowej w znanym dotychczas kształcie.



Urzędy skarbowe oraz izby administracji skarbowej będą działać tak jak obecnie – nie zmienią się ich siedziby ani zasięg terytorialny, zmieni się jedynie nieco katalog realizowanych przez nie zadań. Zostanie on rozszerzony o zadania z zakresu podatku akcyzowego, podatku od wydobycia niektórych kopalin, podatku od gier, a w przypadku izb administracji skarbowej – także o zadania związane z cłem.

Podobnie będzie z oddziałami celnymi – będą się one mieściły tam, gdzie do tej pory i będą wykonywały te same zadania, co obecnie.

Natomiast na bazie izb celnych, urzędów celnych oraz urzędów kontroli skarbowej powstają urzędy celno-skarbowe i ich delegatury – jednostki wyspecjalizowane głównie w wykrywaniu przestępstw popełnianych na szeroką skalę na szkodę Skarbu Państwa i ściganiu ich sprawców.

Za koordynowanie i współdziałanie w kształtowaniu polityki państwa w zakresie zadań KAS odpowiedzialny jest minister właściwy do spraw finansów publicznych. Będzie on również określał czteroletnie kierunki działania i rozwoju KAS.

Na czele Krajowej Administracji Skarbowej stoi Szef Krajowej Administracji Skarbowej, który podlega ministrowi właściwemu do spraw finansów publicznych. Szef KAS będzie nadzorować jednostki regionalne i lokalne KAS oraz realizować zadania, które do tej pory wykonywał Szef Służby Celnej, Generalny Inspektor Kontroli Skarbowej, Generalny Inspektor Informacji Finansowej, a także dotychczasowe zadania ministra do spraw finansów publicznych,

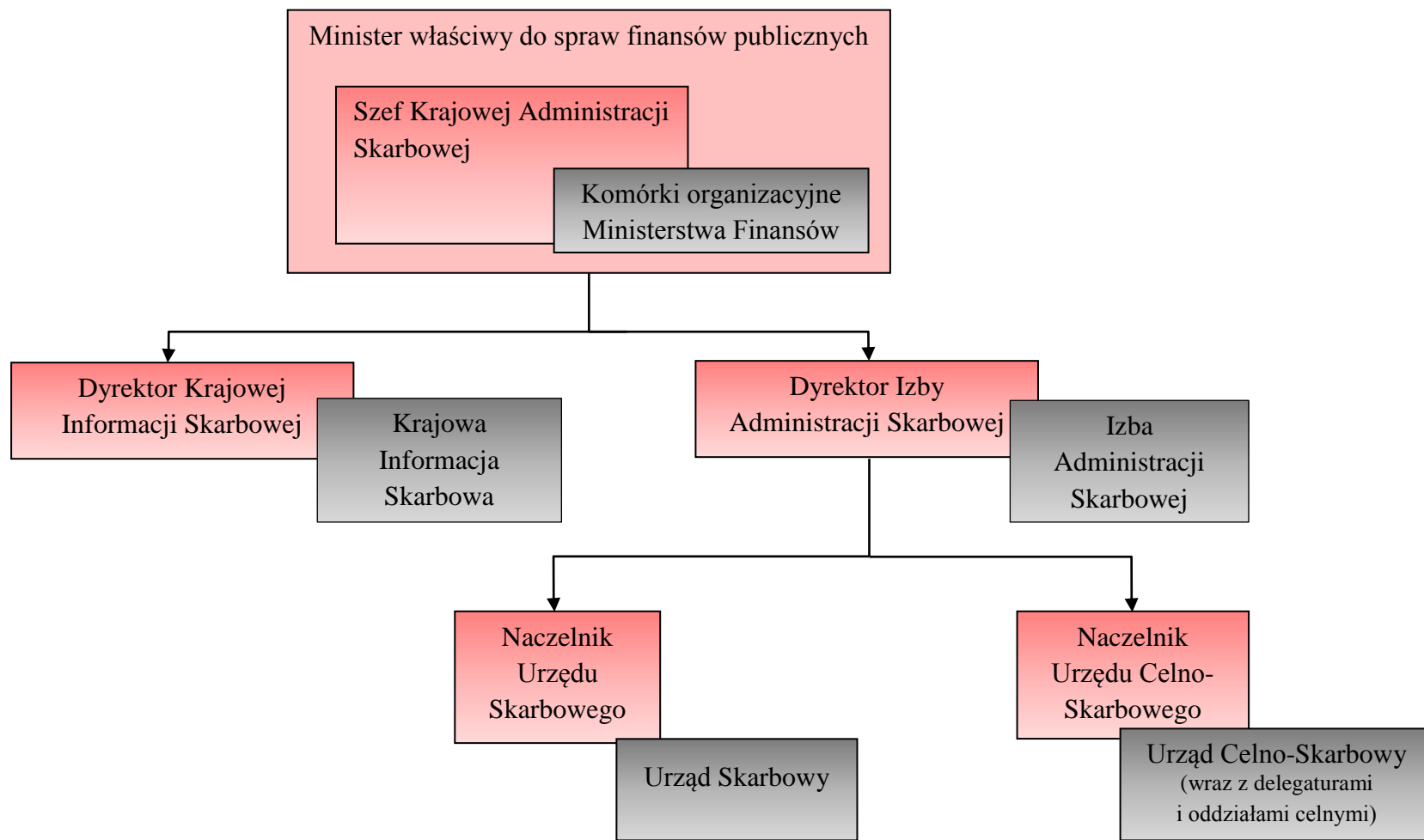
w szczególności w zakresie, w jakim nadzoruje on administrację podatkową. Szef KAS, na podstawie odrębnych przepisów, w niektórych sytuacjach będzie pełnić również funkcje organu podatkowego i celnego. Swoje zadania będzie wykonywał przy pomocy wyodrębnionych komórek organizacyjnych Ministerstwa Finansów.

Szefowi KAS podlegają:

- Dyrektor Krajowej Informacji Skarbowej,
- dyrektorzy izb administracji skarbowej.

Natomiast dyrektorom izb administracji skarbowej podlegają:

- naczelnicy urzędów skarbowych,
- naczelnicy urzędów celno-skarbowych.



- kolorem czerwonym oznaczono organy KAS

- kolorem szarym oznaczono jednostki KAS

3. Zadania KAS

Krajowa Administracja Skarbowa będzie wykonywać przede wszystkim zadania realizowane dotychczas przez administrację podatkową, Służbę Celną i organy kontroli skarbowej. Zostaną one poszerzone o nowe, dotąd nierealizowane zadania dotyczące zwalczania przestępstw gospodarczych (podatkowych) lub związanych z wykonywaniem obowiązków służbowych przez pracowników i funkcjonariuszy KAS. Należą do nich:

rozpoznawanie, wykrywanie, zapobieganie i zwalczanie:	rozpoznawanie, zapobieganie i wykrywanie oraz ściganie sprawców przestępstw:
<ul style="list-style-type: none">• przestępczości zorganizowanej oraz udziału w zorganizowanej grupie przestępczej,• przypadków podrabiania, przerabiania dokumentów lub używania takich dokumentów jako autentycznych,• poświadczania nieprawdy w dokumentach,• używania dokumentów, w których poświadczono nieprawdę,• oszustw, <p>w związku z którymi nastąpiło uszczuplenie lub narażenie na uszczuplenie należności publicznoprawnej, oraz ściganie ich sprawców, jeżeli zostały ujawnione przez KAS.</p>	<ul style="list-style-type: none">• sprzedajności pełniącego funkcję publiczną, przekupstwa, płatnej protekcji (czynnej i biernej) oraz nadużycia uprawnień przez funkcjonariusza, popełnianych przez osoby zatrudnione albo pełniące służbę w jednostkach organizacyjnych KAS, w związku z wykonywaniem czynności służbowych;• przekupstwa popełnianego przez osoby niezatrudnione albo niepełniące służby w jednostkach organizacyjnych KAS, w związku z wykonywaniem czynności służbowych przez osoby zatrudnione albo pełniące służbę w jednostkach organizacyjnych KAS;• gróźb karalnych, naruszenia nietykalności cielesnej funkcjonariusza, czynnej napaści na funkcjonariusza publicznego, znieważenia funkcjonariusza skierowanych przeciwko osobom zatrudnionym albo pełniącym służbę w jednostkach organizacyjnych KAS podczas lub w związku z pełnieniem obowiązków służbowych.

Nowa struktura organizacyjna oznacza również zmianę kompetencji w wykonywanych dotychczas zadań. W tym zakresie główne zmiany sprowadzają się do:

- przejęcia przez urzędy skarbowe spraw z zakresu podatku akcyzowego, podatku od wydobycia niektórych kopalin, podatku od gier;
- przejęcia przez izby administracji skarbowej większości spraw załatwianych dotychczas przez izby skarbowe oraz izby celne;
- powierzenia zadań związanych z prowadzeniem tzw. twardej kontroli nakierowanej głównie na wykrywanie i zwalczanie oszustw i innych przestępstw podatkowych urzędom celno-skarbowym.

Wykaz przykładowych zadań wykonywanych przez organy KAS od 1 marca 2017 r.

Organ	Główne zadania
Minister właściwy do spraw finansów publicznych	<ul style="list-style-type: none"> • koordynowanie i współdziałanie w kształtowaniu polityki państwa w zakresie zadań KAS • określanie czteroletnich kierunków działania i rozwoju KAS • wydawanie koncesji na prowadzenie kasyna gry oraz zezwoleń na prowadzenie salonu gry bingo pieniężne, zarządzanie zakładów wzajemnych, zarządzanie turnieju gry w pokera • wydawanie ogólnych interpretacji podatkowych i objaśnień podatkowych
Szef KAS	<ul style="list-style-type: none"> • nadzór nad podległymi organami i jednostkami KAS • kształtowanie polityki kadrowej i szkoleniowej w jednostkach KAS • nadzorowanie, koordynowanie i wykonywanie czynności operacyjno-rozpoznawczych • rozpoznawanie, wykrywanie i zwalczanie przestępstw skarbowych i wykroczeń skarbowych i zapobieganie im • rozpoznawanie, wykrywanie, zapobieganie i zwalczanie wymienionych wyżej przestępstw gospodarczych i popełnianych przez pracowników i funkcjonariuszy KAS • kontrolowanie oświadczeń majątkowych składanych przez pracowników i funkcjonariuszy KAS, • przeciwdziałanie praniu brudnych pieniędzy • prowadzenie działalności analitycznej, prognostycznej i badawczej w zakresie działalności KAS oraz analiza ryzyka • zmiana interpretacji indywidualnych oraz ich uchylanie i umarzanie postępowania w tym zakresie • wydawanie opinii zabezpieczających
Dyrektor Krajowej Informacji Skarbowej	<ul style="list-style-type: none"> • zapewnienie jednolitej i powszechnie dostępnej informacji podatkowej i celnej • wydawanie indywidualnych interpretacji przepisów prawa podatkowego • prowadzenie działalności informacyjnej i edukacyjnej w zakresie prawa podatkowego i celnego
Dyrektor Izby Administracji Skarbowej	<ul style="list-style-type: none"> • nadzór nad działalnością naczelników urzędów skarbowych oraz urzędów celno-skarbowych, z wyjątkiem nadzoru nad wykonywaniem czynności operacyjno-rozpoznawczych zastrzeżonych dla Szefa KAS • rozpatrywanie (jako organ drugiej instancji) odwołań od rozstrzygnięć wydawanych przez naczelników urzędów skarbowych i celno-skarbowych, z wyjątkiem spraw, w których kontrola celno-skarbowa przekształca się w postępowanie podatkowe (jeżeli kontrolowany nie złożył korekty deklaracji albo organ podatkowy nie uwzględnił złożonej korekty deklaracji) • wykonywanie czynności audytowych i audytu, z wyjątkiem audytu gospodarowania środkami pochodzącymi z budżetu UE oraz niepodlegającymi zwrotowi środkami z pomocy udzielanej przez państwa członkowskie EFTA (zadanie Szefa KAS) • wykonywanie zadań wynikających z przepisów unijnych regulujących statystykę dotyczącą obrotu towarowego pomiędzy państwami członkowskimi Unii Europejskiej (INTRASTAT) oraz obrotu towarowego państw członkowskich Unii Europejskiej z pozostałymi państwami (EXTRASTAT) • prowadzenie postępowania w zakresie INTRASTAT • prowadzenie spraw związanych z importem towarów z zakresu: przyznania statusu upoważnionego przedsiębiorcy, pozwolenia

	<p>na regularne stosowanie zgłoszenia uproszczonego, pozwolenia na złożenie zgłoszenia celnego w formie wpisu do rejestru, pozwolenia na złożenie zabezpieczenia generalnego, wyznaczenia miejsc wejść i wyjść w wolnych obszarach celnych i składach wolnocełowych, powiadomienia o prowadzeniu działalności w wolnym obszarze celnym lub składzie wolnocełowym, pozwolenia na odroczenie terminu płatności należności, pozwolenia na stosowanie innych ułatwień płatniczych niż odroczenie płatności; pozwolenia na odprawę scentralizowaną, pozwolenia na samoobsługę celną, zatwierdzania ewidencji w wolnych obszarach celnych, przyznania statusu upoważnionego odbiorcy w procedurze TIR, pozwolenia na uproszczenia w tranzycie unijnym</p>
Naczelnik Urzędu Skarbowego	<ul style="list-style-type: none"> • wykonywanie zadań w zakresie ustalania, określania i poboru podatków, opłat i niepodatkowych należności budżetowych • pobór należności celnych oraz innych opłat związanych z przywozem i wywozem towarów • prowadzenie egzekucji administracyjnej należności pieniężnych • bieżąca obsługa podatników, w tym zapewnienie obsługi i wsparcia podatnika i płatnika w prawidłowym wykonywaniu obowiązków podatkowych • prowadzenie kontroli podatkowych na podstawie przepisów Ordynacji podatkowej i wykonywanie czynności sprawdzających
Naczelnik Urzędu Celno-Skarbowego	<ul style="list-style-type: none"> • prowadzenie kontroli celno-skarbowej • ustalanie i określanie podatków, opłat i niepodatkowych należności budżetowych oraz innych należności na podstawie odrębnych przepisów • prowadzenie urzędowego sprawdzenia • prowadzenie w pierwszej instancji postępowań w sprawach celnych przewidzianych przepisami prawa celnego oraz w sprawach podatkowych związanych z przywozem lub wywozem towarów • prowadzenie postępowań jako organ drugiej instancji w sprawach, w których kontrola celno-skarbowa przekształca się w postępowanie podatkowe (jeżeli kontrolowany nie złożył korekty deklaracji albo organ podatkowy nie uwzględnił złożonej korekty deklaracji) • obejmowanie towarów procedurami celnymi • wymiar należności celnych i podatkowych związanych z przywozem i wywozem towarów • rozpoznawanie, wykrywanie, zapobieganie i zwalczanie przestępstw i wykroczeń skarbowych oraz ściganie ich sprawców • rozpoznawanie, wykrywanie, zapobieganie i zwalczanie niektórych przestępstw i wykroczeń określonych w innych przepisach np. w ustawie o przeciwdziałaniu narkomanii, o prawie autorskim i prawach pokrewnych, Prawo własności przemysłowej

W ramach Krajowej Administracji Skarbowej działać ma Służba Celno-Skarbowa – jednolita i umundurowana formacja, w której służbę będą pełnić funkcjonariusze. Część zadań Krajowej Administracji Skarbowej będzie realizowana wyłącznie przez funkcjonariuszy Służby Celno-Skarbowej. Należą do nich m.in.:

- prowadzenie kontroli celno-skarbowej w zakresie przestrzegania przepisów prawa celnego oraz innych przepisów związanych z przywozem i wywozem towarów w obrocie między obszarem celnym Unii Europejskiej a państwami trzecimi, w szczególności przepisów dotyczących towarów objętych ograniczeniami lub zakazami – jeżeli jest wykonywana w oddziałach celnych urzędów celno-skarbowych;
- prowadzenie kontroli celno-skarbowej w innym zakresie, o ile przepisy ustawy o Krajowej Administracji Skarbowej tak stanowią;
- przeprowadzanie czynności operacyjno-rozpoznawczych;
- wymiar należności celnych i podatkowych oraz innych opłat związanych z przywozem i wywozem towarów w oddziałach celnych urzędów celno-skarbowych;
- obejmowanie towarów procedurami celnymi i regulowanie sytuacji towarów związanych z przywozem i wywozem towarów w oddziałach celnych urzędów celno-skarbowych;
- zadania wynikające z zakazu obejmowania procedurą celną dopuszczenia do obrotu paliw stałych niespełniających wymagań określonych w ustawie o systemie monitorowania i kontrolowania jakości paliw.

4. Gdzie załatwić sprawy podatkowe i celne od 1 marca 2017?

Zasadniczo większość spraw związanych z bezpośrednią obsługą podatników można załatwić:

- we właściwych urzędach skarbowych – jest ich 400 w całym kraju – lub w centrach obsługi funkcjonujących w niektórych urzędach skarbowych (sprawy w tych centrach można załatwiać niezależnie od właściwości naczelnika urzędu skarbowego),
- w 143 oddziałach celnych.

Ważne!

Dla obsługi niektórych kategorii podatników, np. tzw. dużych podatników, oraz niektórych rodzajów spraw, np. dot. podatku od wydobycia niektórych kopalin, wyznaczeni będą wybrani naczelnicy urzędów skarbowych lub dyrektorzy izb administracji skarbowej.

Określeni zostaną oni w rozporządzeniach ministra właściwego do spraw finansów publicznych.

Ważne!

Większość spraw podatkowych i celnych od 1 marca 2017 r. można załatwić w tej samej lokalizacji (w tym samym miejscu), w której załatwiano się je dotychczas (niezależnie do formalnej zmiany organu, który tę sprawę prowadzi).

Wykaz przykładowych spraw załatwianych w organach KAS

Rodzaj sprawy	Gdzie załatwię sprawę
<ul style="list-style-type: none"> złożenie deklaracji, podania, zeznań i innych dokumentów w zakresie PIT, CIT, PCC, SD, VAT złożenie deklaracji i informacji o dopłatach w zakresie podatku od gier 	właściwy urząd skarbowy
sprawy dotyczące podatku akcyzowego (z wyłączeniem spraw związanych z importem towarów): <ul style="list-style-type: none"> złożenie zgłoszenia rejestracyjnego, zeznania, deklaracji, informacji, innych dokumentów złożenie wniosku o wydanie znaków akcyzy 	urząd skarbowy właściwy ws. akcyzy urząd skarbowy właściwy ws. znaków akcyzy
złożenie wniosku o zezwolenie na urządzenie loterii fantowej, gry bingo	właściwa izba administracji skarbowej
<ul style="list-style-type: none"> zgłoszenie loterii fantowej lub gry bingo sprawy związane z importem towarów niezastrzeżone dla dyrektorów izb administracji skarbowej 	właściwy urząd celno-skarbowy
złożenie wniosku o wydanie indywidualnej interpretacji przepisów prawa podatkowego	Krajowa Informacja Skarbowa
złożenie zgłoszenia celnego	właściwy oddział celny

Ważne!

Deklaracje, zeznania i zgłoszenia celne można również składać elektronicznie za pośrednictwem narzędzi udostępnianych do tej pory na Portalu Podatkowym oraz na platformie PUESC, np. e-Deklaracje, ICS, CELINA.

Do wyczerpania nakładu – jednak nie później niż do 31 grudnia 2017 r. – można również wykorzystywać druki formularzy wydane przed 1 marca 2017 r.

5. Gdzie zapłacić podatek?

Nie zmieniają się numery rachunków bankowych, na które należy wpłacać należności podatkowe i celne. Zachowana także zostaje centralizacja przyjmowania wpłat w odniesieniu do niektórych kategorii zobowiązań – np. należności z tytułu akcyzy czy podatku od gier nadal należy wpłacać rachunek bankowy jednego, wyznaczonego organu podatkowego. Zmienić się może jednak dysponent rachunku czyli nazwa organu, którą należy umieścić na poleceniu przelewu lub dowodzie wpłaty.

Ważne!

Wyjątek stanowi rachunek bankowy, na który należy uiszczać opłaty związane z wydawanymi interpretacjami podatkowymi. Wpłaty te należy kierować na rachunek bankowy Krajowej Informacji Skarbowej, a nie jak dotychczas na rachunki bankowe wyznaczonych izb administracji skarbowej.

Szczegółowe informacje niezbędne do dokonywania wpłat będą udostępnione na stronach internetowych jednostek Krajowej Administracji Skarbowej.

6. Kontrola

Od 1 marca 2017 r. funkcjonować będą dwa rodzaje kontroli:

Kontrola podatkowa - prowadzona przez pracowników urzędów skarbowych na dotychczasowych zasadach, głównie na podstawie przepisów Ordynacji podatkowej

Kontrola celno-skarbowa - prowadzona przez naczelników urzędów celno-skarbowych, wykonywana zarówno przez pracowników KAS, jak i funkcjonariuszy Służby Celno-Skarbowej

Kontrola celno-skarbowa to procedura o charakterze tzw. twardej kontroli. Jej podstawowym zadaniem jest wykrywanie i zwalczanie nieprawidłowości o szerokiej skali – oszustw, wyłudzeń i innych przestępstw powodujących znaczny uszczerbek w finansach publicznych, a tym samym wpływających istotnie na system bezpieczeństwa finansowego państwa.

Kontrola celno-skarbowa będzie zajmować się m.in. działalnością zorganizowanych grup przestępczych, karuzelami podatkowymi skutkującymi wyłudzeniem podatku VAT itp.

Kontroli celno-skarbowej podlegać może m.in.:			
<p>przestrzeganie przepisów:</p> <ul style="list-style-type: none"> • prawa podatkowego, • prawa celnego oraz innych przepisów związanych z przywozem i wywozem towarów w obrocie między obszarem celnym Unii Europejskiej a państwami trzecimi, • regulujących urządzenie i prowadzenie gier hazardowych, • prawa dewizowego w zakresie ograniczeń i obowiązków określonych dla rezydentów i nierezydentów oraz warunków udzielonych na ich podstawie zezwoleń dewizowych, a także warunków wykonywania działalności kantorowej 	<p>rodzaj paliwa w zbiornikach pojazdów lub innych środków przewozowych</p>	<p>przesyłki pocztowe</p>	<p>wywóz i przywóz na terytorium Polski towarów podlegających ograniczeniom i zakazom</p>

Z uwagi na charakter i cel kontroli celno-skarbowej, nakierowany głównie na zwalczanie działalności przestępczej, przy jej przeprowadzeniu będą obowiązywać m.in. poniższe zasady:

- Kontrolowanego nie zawiadamia się wcześniej o zamiarze wszczęcia kontroli. Wszczęcie kontroli następuje z urzędu, na podstawie upoważnienia do przeprowadzenia kontroli udzielonego funkcjonariuszowi lub pracownikowi.
- Kontrola może być przeprowadzona na podstawie legitymacji służbowej w przypadku podejrzenia, że nie są przestrzegane przepisy prawa oraz okoliczności faktyczne przemawiają za niezwłocznym przeprowadzeniem kontroli.
- Kontrola powinna być zakończona nie później niż w terminie 3 miesięcy od dnia jej wszczęcia; istnieje jednak możliwość przedłużenia tego terminu.
- Zniesiona zostaje właściwość miejscowa naczelników urzędów celno-skarbowych – naczelnik urzędu celno-skarbowego będzie mógł wykonywać kontrolę na terenie całej Polski.
- Kontrola – poza wyjątkami przewidzianymi w ustawie - kończy się doręczeniem wyniku kontroli.

- Do kontroli celno-skarbowej nie stosuje się przepisów ustawy o swobodzie działalności gospodarczej.

W ramach kontroli celno-skarbowej kontrolujący będą mogli m.in.:

<p>żądać udostępnienia akt, ewidencji, ksiąg i wszelkiego rodzaju dokumentów związanych z przedmiotem kontroli oraz sporządzać z nich odpisy, kopie, notatki</p>	<p>wchodzić, poruszać się i przebywać na terenie kontrolowanego – na gruncie, w budynku, w lokalu lub w innym pomieszczeniu</p>	<p>dokonywać oględzin, żądać złożenia wyjaśnień dotyczących przedmiotu kontroli celno-skarbowej</p>	<p>legitymować lub w inny sposób ustalać tożsamość osób</p>
<p>przesłuchiwać kontrolowanego i inne osoby</p>	<p>przeszukiwać lokale i inne pomieszczenia, miejsca i rzeczy</p>	<p>zasięgać opinii biegłych i zabezpieczać zebrane dowody</p>	<p>sporządzać szkice, kopiować, filmować, fotografować oraz sporządzać nagrania dźwiękowe</p>
<p>zbierać inne niezbędne materiały w zakresie objętym kontrolą celno-skarbową</p>	<p>badać towary, surowce, półprodukty i wyroby, w tym pobrać próbki towarów, surowców, półproduktów i wyrobów gotowych, w celu ich zbadania</p>	<p>żądać zamknięcia dokumentacji dotyczącej towarów i czynności podlegających kontroli celno-skarbowej w celu umożliwienia porównania stanu rzeczywistego ze stanem ewidencyjnym</p>	<p>nakładać zamknięcia urzędowe na urządzenia, pomieszczenia, naczynia oraz środki przewozowe</p>

Funkcjonariusze Służby Celno-Skarbowej są dodatkowo uprawnieni do wykonywania tzw. czynności operacyjno-rozpoznawczych. Uprawnienia te będą wykorzystywane głównie przy:

- zwalczaniu oszustw podatkowych i celnych, przynoszących ogromne straty dla budżetu państwa, zwłaszcza w zakresie związanym z wyłudzeniem nienależnego zwrotu podatku VAT (karuzele podatkowe) oraz obrotem towarowym z zagranicą, podatkiem akcyzowym, podatkiem od gier;

- zwalczaniu przestępstw korupcyjnych popełnianych przez osoby zatrudnione lub pełniące służbę w KAS.

W związku z prowadzoną kontrolą celno-skarbową, kontrolowanemu przysługuje prawo złożenia korekty deklaracji, pomimo tego, że została ona objęta kontrolą, w dwóch przypadkach:

- w terminie 14 dni od wszczęcia kontroli (uprawnienie takie nie przysługuje w przypadku prowadzenia kontroli podatkowej),
- w terminie 14 dni od dnia doręczenia wyniku kontroli stwierdzającej nieprawidłowości.

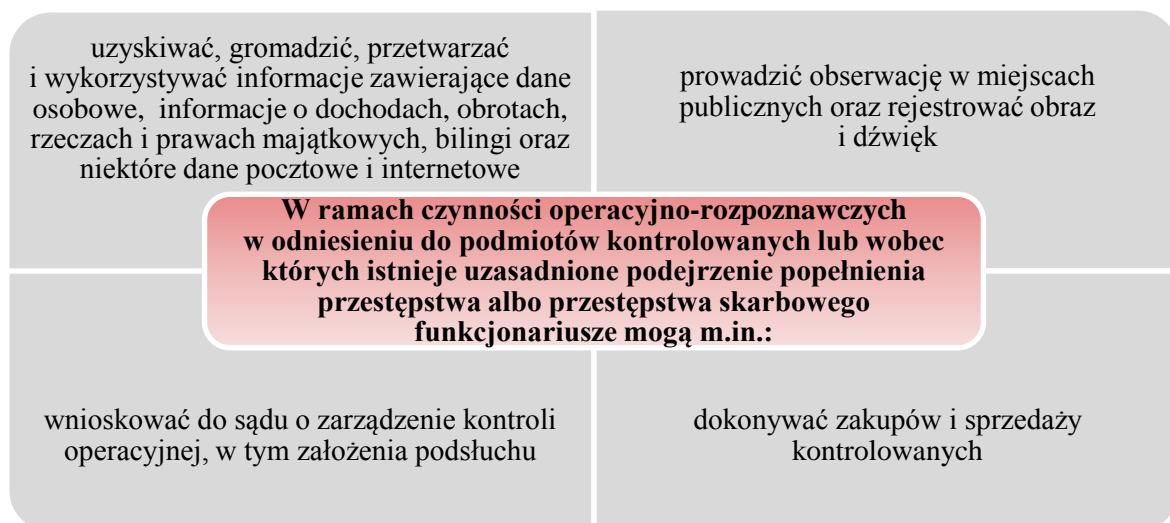
Ważne!


Ww. korekty deklaracji składa się do urzędu skarbowego, a nie do urzędu celno-skarbowego, który prowadzi kontrolę.

Jeżeli kontrola celno-skarbowa wykryje nieprawidłowości, a kontrolowany nie złoży korekty deklaracji lub złożona korekta nie zostanie uwzględniona przez organ, kontrola przekształca się w postępowanie podatkowe, które prowadzi naczelnik urzędu celno-skarbowego.

7. Gdzie się odwołać od decyzji naczelnika urzędu skarbowego lub urzędu celno-skarbowego?

Odwołanie od decyzji naczelnika urzędu skarbowego lub celno-skarbowego rozpatruje – co do zasady – dyrektor właściwej izby administracji skarbowej. Wyjątek dotyczy decyzji wydanych przez naczelnika urzędu celno-skarbowego w sprawach, w których prowadzona





przez niego kontrola celno-skarbowa przekształciła się w postępowanie podatkowe, tj. w sytuacji, w której mimo wykrytych w trakcie kontroli nieprawidłowości kontrolowany nie złożył korekty deklaracji albo korekta ta nie została uznana przez organ podatkowy. Odwołania takie rozpatruje naczelnik urzędu celno-skarbowego, który wydał decyzję.

Ważne!

Dyrektor izby administracji skarbowej rozpatruje również odwołania od decyzji wydanych przez 1 marca 2017 r. przez naczelników urzędów skarbowych, urzędów celnych oraz dyrektorów urzędów kontroli skarbowej, jeżeli termin do wniesienia odwołania upływa po 28 lutego 2017 r.

Szczegółowe zasady dotyczące składania odwołania znajdują się w treści każdego wydanego rozstrzygnięcia.

Więcej informacji na temat Krajowej Administracji Skarbowej znajduje się na stronie www.kas.gov.pl

Pytania dotyczące Krajowej Administracji Skarbowej od połowy lutego 2017 r. można kierować pod numer telefonu:

- 801 055 055 – z telefonu stacjonarnego,
- 22 330 03 30 – z telefonu komórkowego,
- +48 22 330 03 30 – z zagranicy.